



LIVERMORE
SCHOOL DISTRICT

MANUAL AÑO ESCOLAR 2020-21

Una guía para afrontar los desafíos del COVID-19



#

fuerte

www.livermoreschools.org

UN MENSAJE DE LA SUPERINTENDENTE KELLY BOWERS

¡Bienvenidos al año escolar 2020-21!

¡El 25 de agosto daremos la bienvenida a nuestros 13,800 estudiantes para iniciar el año escolar 2020-21! Aprenderemos nuevos nombres, conoceremos nuevos amigos y nos embarcaremos en el viaje anual que ayuda a nuestros hijos a crecer y desarrollar sus fortalezas académicas, conductuales, y socio-emocionales. Y por primera vez en nuestra vida, experimentaremos este primer día de clases en línea.

¡Estamos listos y ansiosos por comenzar!

Nuestras expectativas son altas para la participación y el compromiso de los estudiantes. Nuestros maestros proporcionarán una excelente instrucción en línea y evaluarán el progreso de nuestros estudiantes a través de las boletas de calificaciones basadas en los estándares de primaria o a través de las calificaciones con letras de la escuela intermedia y secundaria en las boletas de calificaciones. Nuestro curso será riguroso. Además, hemos incorporado tiempo en los horarios para que nuestros maestros brinden apoyo académico.

Junto con lo académico, y a la vanguardia de nuestro compromiso como educadores, está el imperativo de apoyar la salud social y emocional de nuestros estudiantes. Continúe siendo nuestro socio en este esfuerzo comunicando las necesidades de sus hijos. Pedimos una línea abierta de comunicación entre estudiantes, padres, tutores, maestros, consejeros y administradores.

Somos #LVJUSDstrong! ¡Y somos #strongertogether!

Kelly Bowers, Ed.D.
LVJUSD Superintendent of Schools



CRONOLOGÍA Y FECHAS IMPORTANTES

8/7

Llenar el cuestionario con la información individual del estudiante para el otoño

8/10

Oficinas escolares abiertas y mensaje del director de regreso a clases en el sitio web

- Consultar los sitios web de las escuelas para para hacer una cita y ver los protocolos de seguridad COVID

8/14

Llenar la inscripción en línea en PowerSchool con información actualizada

- Buscar un correo electrónico de enrollment@lvjUSD.org

8/17 -8/20

Orientaciones de regreso a clases

- Orientaciones de regreso a clases

8/25

Primer día de clases Año Escolar 2020-21



TABLA DE CONTENIDO

| | |
|---|--------------|
| Parte 1 - Aprendizaje a distancia | 6-19 |
| • Preparación para las clases | 7 |
| • Estructura del día escolar y elementos | 8-9 |
| • Schoology | 10 |
| • Educación Especial | 11-12 |
| • Expectativas en un día escolar | 13-14 |
| • Horarios | 15-19 |
| • Apoyo estudiantil y familiar | 20-24 |
| ◦ Nutrición infantil | 20 |
| ◦ Apoyo académico | 21 |
| ◦ Apoyo a la salud mental | 22-23 |
| ◦ Educación Familiar con Livermore Aprende | 24 |
| | |
| Parte 2 - Aprendizaje Híbrido/ Regreso al Campus | 25-42 |
| | 26-31 |
| • estructura del día escolar y elementos | 26 |
| ◦ Antes de clases | 27 |
| ◦ Llegando a la escuela | 28-30 |
| ◦ En la escuela | 31 |
| ◦ Saliendo de la escuela | 32-36 |
| • Horarios | 37-40 |
| • Salud, seguridad y protocolos de sanidad | |
| Apéndice A: Recursos de LVJUSD | 40 |
| Apéndice B: Recursos Adicionales | 41 |

La información proporcionada toma en cuenta las órdenes establecidas por el Departamento de Salud Pública del Estado de California y el Departamento de Salud Pública del Condado de Alameda (ACPHD) que debe seguir el Distrito Escolar Unificado del Valle de Livermore (LVJUSD). Además, nuestro plan incluye pautas establecidas por el Departamento de Educación de California (CDE).

Tenga en cuenta que este documento está sujeto a cambios según los pedidos actuales establecidos por el Estado de California y el Departamento de Salud Pública del Condado de Alameda.

“La escuela eres tú. No es el ladrillo y la mezcla de un edificio; la escuela es una relación, un compromiso para inspirarse mutuamente, para descubrir quiénes somos y cómo vamos a retribuir a nuestras comunidades ”.

-Amy Gallaway & Heather Damarico

Ms. Gallaway y Ms. Damarico son maestras de West Valley High School en Fairbanks, Alaska. Ms. Gallaway es la Maestra del Año Alaska 2020.

APRENDIZAJE A DISTANCIA



Nuestros horarios de aprendizaje a distancia proporcionan una estructura para el día escolar a la vez que permiten flexibilidad. Reconocemos que aprender desde casa conlleva sus propios desafíos.

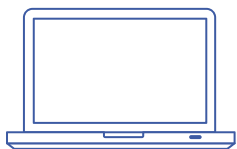
Podrán ver que todos los estudiantes y el personal tienen la misma hora de almuerzo, 11:40 am - 12:20 pm. Los estudiantes de primaria participan en su tiempo de instrucción primaria por las mañanas, y las escuelas intermedias y secundarias participan en su tiempo de instrucción primaria por las tardes. Esperamos que estas consideraciones les permitan conexiones familiares al mediodía y que los hermanos se ayuden entre sí cuando sea necesario.

Como educadores, tenemos una filosofía de mejoramiento continuo. A medida que lancemos el aprendizaje a distancia, brindaremos oportunidades de retroalimentación de estudiantes, familias y maestros. Haremos los ajustes necesarios para asegurarnos de que estamos sirviendo bien a nuestros estudiantes.

PREPARACIÓN PARA LAS CLASES

APRENDIZAJE A DISTANCIA

Chromebooks



Los Chromebooks se prestarán según sea necesario. Similar al proceso utilizado la primavera pasada, un formulario de solicitud de Chromebook deberá completarse en línea.

La distribución de Chromebooks se llevará a cabo en cada escuela durante la orientación.

Wi Fi



Una conexión Wifi sostenida y confiable es una necesidad para el aprendizaje a distancia. En nuestro cuestionario de información de estudiantes para el otoño, podrá indicar si se necesita Wifi para el estudiante. Un representante del Distrito hará un seguimiento para coordinar los servicios.

Libros de texto/materiales prestados



Los libros de texto y otros materiales prestados, como novelas, equipos de laboratorio o materiales de arte, se organizarán para que los estudiantes los recojan durante la primera semana de clases.

Utiles escolares



Se proporcionarán útiles escolares esenciales para que cada estudiante los use durante el aprendizaje a distancia. Estos materiales variarán según el grado y se distribuirán a los estudiantes en la orientación.

ESTRUCTURA DEL DÍA ESCOLAR

APRENDIZAJE A DISTANCIA

ELEMENTOS

Asistencia



Reportando las ausencias

- Si el estudiante no participará en su aprendizaje diario programado debido a una enfermedad o de otro modo, llamar a la línea de asistencia de su escuela. Consultar el sitio web de la escuela para obtener el número de teléfono de la línea de asistencia.

Asistencia diaria de entrada

- Se requerirá que los estudiantes de todos los niveles de grado participen en un registro de asistencia visual utilizando Big Blue Button al comienzo de cada día escolar.
- Además, los estudiantes de secundaria y preparatoria participarán en un registro de asistencia visual al comienzo de cada período de clase.



Instrucción Virtual



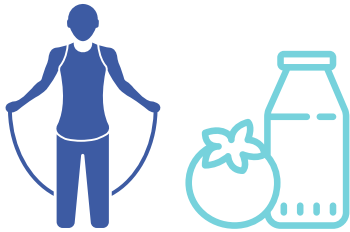
Es importante para nosotros que los estudiantes no se cansen por el uso excesivo de la instrucción en visual. Cada día escolar se estructurará para incluir una combinación de instrucción en video y tiempo de trabajo independiente. La duración de cada uno, en parte, se determinará por nivel de grado y materia.

ESTRUCTURA DEL DÍA ESCOLAR

APRENDIZAJE A DISTANCIA

ELEMENTOS

Transiciones y descansos



Si bien el esquema del día escolar no reflejará directamente el día escolar tradicional en persona, incorporaremos tiempo para animar a los estudiantes a tomar descansos mentales, realizar actividad física y almorzar.

Aprendizaje Socio-emocional

Jesse Lewis



Ahora más que nunca, es fundamental que nuestra educación socio-emocional de los estudiantes siga teniendo prioridad en todos los niveles. Continuaremos incorporando las lecciones Choose Love en nuestro plan de estudios y brindaremos más recursos y apoyo para el programa Choose Love at Home.

Horario de oficina del maestro

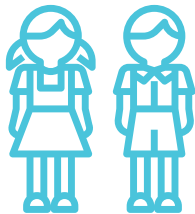


Los maestros tendrán citas en línea disponibles cada semana para que los estudiantes se inscriban para recibir orientación educativa adicional y / o apoyo socio-emocional. Los consejeros y directores también estarán disponibles con cita previa para apoyar a los estudiantes.

SCHOOLGY

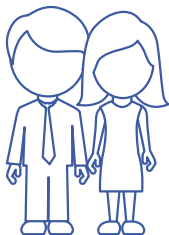
En todo nuestro distrito, implementaremos el sistema de gestión de aprendizaje en línea de Schoology que servirá como marco para la enseñanza, el aprendizaje y el apoyo, ya sea que nos reunamos en línea o en nuestros salones ¡Es nuestra ventanilla única para el éxito de los estudiantes! Iniciar sesión en Schoology proporcionará acceso a toda la información necesaria para que los padres y sus hijos se mantengan organizados y en camino con su educación.

Para los estudiantes



A medida que los maestros establezcan sus listas de clases en Schoology, los estudiantes se inscribirán automáticamente. La información de inicio de sesión para los estudiantes se enviará por correo electrónico a los correos electrónicos de los padres y estudiantes antes del comienzo de la escuela e incluirá un video tutorial sobre cómo comenzar. La primera semana de clases incluirá instrucción adicional y explicación de esta nueva herramienta de aprendizaje..

Para los padres y tutores



Los padres y tutores serán invitados a crear una cuenta en Schoology a través de una invitación electrónica del maestro del estudiante. Su invitación consistirá en un código único que permitirá crear una cuenta principal y vincularla con su estudiante. Una vez que se establece una cuenta de padres para un estudiante, se pueden agregar estudiantes adicionales en la familia utilizando los códigos de invitación de los maestros de otros niños.

Aspectos destacados de Schoology

- Las tareas, los recursos, los materiales, las evaluaciones y el trabajo de los estudiantes se encuentran en un solo lugar, con un solo inicio de sesión.
- Los maestros pueden brindar lecciones interesantes en tiempo real utilizando la herramienta de videoconferencia incorporada. (Schoology usa BigBlueButton, una herramienta similar a Zoom, pero segura dentro de nuestro sistema).
- Los maestros pueden crear y compartir videos y otros recursos para que los estudiantes accedan en su propio tiempo.
- Los maestros pueden proporcionar comentarios en línea escritos o en audio y apoyo en el trabajo en progreso y en las tareas completadas.
- Los padres pueden monitorear la asistencia.
- El registro de calificaciones está integrado, por lo que los estudiantes y los padres pueden monitorear fácilmente los logros.
- La colaboración y las reuniones grupales entre estudiantes y docentes pueden tener lugar en un entorno seguro en línea.
- Las clases, los clubes y los grupos extracurriculares pueden reunirse en Schoology.
- Los consejeros, maestros de recursos y otro personal de la escuela pueden brindar apoyo a través de mensajes y videoconferencias individualmente y en grupos.
- Google Classroom está integrado en Schoology.
- Es accesible en línea o a través de nuestra aplicación móvil.

EDUCACIÓN ESPECIAL

Si bien los estudiantes con necesidades especiales comenzarán el año con educación a distancia, estarán entre las primeras poblaciones de estudiantes que regresen a los campus una vez que se les permita. En este momento, el Condado de Alameda no está revisando las exenciones que permitirían que las clases especiales diurnas comiencen la instrucción en persona antes de cumplir con los criterios para su eliminación de la "lista de observación" del Estado y otros requisitos de prueba y seguridad del Condado.

IEPs



Las reuniones del IEP se llevarán a cabo virtualmente usando WebEx. Se organizarán reuniones para acomodar los horarios de los padres lo mejor posible.

Las reuniones anuales de IEP continuarán según lo programado y las reuniones de IEP iniciales y trienales ocurrirán a menos que no haya datos suficientes para tomar una decisión de elegibilidad. En estas circunstancias, si la información de la evaluación no se puede obtener en un entorno virtual, se realizará una reunión del IEP de la Parte 1 o la reunión se pospondrá para una fecha posterior.

Educación gratuita apropiada



Si bien la forma en que se prestan los servicios puede verse alterada, se espera que se cumplan los minutos determinados en el IEP, incluido el apoyo de los proveedores de servicios relacionados. Las disposiciones del servicio comenzarán virtualmente, pero pasarán a los servicios en persona tan pronto como se pueda realizar.

Recursos de apoyo de maestros y para-profesionales



Durante el aprendizaje a distancia, los maestros de recursos cumplirán con todos los minutos requeridos que figuran en un IEP a través de una combinación de instrucción en vivo, reuniones en línea con familias y estudiantes, salas virtuales para aquellos que necesitan intervención en lectura o matemáticas, y visitas regulares con los estudiantes. para garantizar que entreguen las tareas a tiempo.

Los para-profesionales estarán participando directamente en el salón en grupos pequeños e instrucción de uno a uno.

EDUCACIÓN ESPECIAL

(continuación)

Consideraciones adicionales de EPP



Al regresar al campus, algunas condiciones del salón pueden requerir equipo de protección personal adicional para el personal. Todos los ayudantes y maestros recibirán equipo de protección, incluyendo protectores faciales, cubrebocas y guantes.

Transporte



Una vez que los estudiantes regresen al campus, se tomarán aproximadamente dos semanas para preparar las rutas y los protocolos de seguridad que deberán implementarse para el transporte de los estudiantes. Los protocolos de distanciamiento social requerirán que la cantidad de estudiantes en cada vehículo se reduzca considerablemente.

El distrito escolar está trabajando estrechamente con nuestros proveedores de transporte para garantizar que se sigan los protocolos de seguridad y saneamiento durante la recogida y entrega de los estudiantes.

EXPECTATIVAS EN UN DÍA ESCOLAR

APRENDIZAJE A DISTANCIA

PARA LOS ESTUDIANTES



Registrarse en Schoology todos los días, a tiempo para cada clase.

- ¡La asistencia cuenta!



Crear un espacio de aprendizaje que permita concentrarse.

- Configurar la computadora y teléfono en "No molestar" para evitar notificaciones.
- Durante la clase, cerrar las pestañas del navegador a otros sitios web.
- Guardar los aparatos de teléfono / videojuegos para reducir las distracciones.
- Considerar usar auriculares para ayudar a reducir las distracciones de ruido.



¡Estar listos para la clase en línea y para aprender!

- Vestirse apropiadamente
- Mantener la cámara y micrófono silenciados a menos que se indique lo contrario.
- Seguir las expectativas de comportamiento de la escuela.



Mantenerse al día con las tareas y entregando el trabajo a tiempo.



Enviar correos electrónicos a los maestros cuando se necesite ayuda.

EXPECTATIVAS DE LOS PADRES

APRENDIZAJE A DISTANCIA

PARA LOS PADRES DE FAMILIA



Ayudar a sus hijos a participar puntualmente

Tener a la vista el horario y saber cuándo sus hijos iniciarán una sesión en Schoology. Es posible que deban ayudar a sus hijos menores a iniciar la sesión.

- Informar de inmediato cualquier problema de conectividad o Chromebook al maestro de sus hijos.



Crear un espacio de aprendizaje que le permita a sus hijos concentrarse en el aprendizaje y participar en videoconferencias.

Proporcionar un escritorio o mesa con luz adecuada en un espacio tranquilo (tanto como sea posible).

- Los estudiantes tendrán sus cámaras encendidas, así que estén al pendiente de lo que esté en segundo plano.



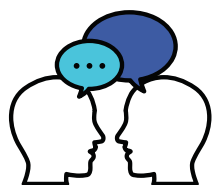
Apoyar la participación activa de sus hijos en el aprendizaje en línea.

Confirmar que sus hijos estén vestidos apropiadamente para las clases. Apoyar las expectativas de comportamiento de la escuela.

Tener en cuenta el progreso académico de sus hijos.

Para los niños más pequeños, los padres querrán iniciar la sesión en Schoology para monitorear el progreso de forma semanal / regular

- Para los estudiantes de secundaria y preparatoria, se anima a los padres a establecer un horario semanal / regular en el que sus hijos puedan informarles sobre su progreso y compartir sus logros y inquietudes.



Estar atentos a la salud mental y física de sus hijos.

Fomentar descansos de dispositivos cuando toman descansos marcados por la escuela.

Asegúrese de que sus hijos hagan ejercicio a diario.

- Pedir a sus hijos que compartan lo positivo de cada día. Y escuchar, especialmente si esas respuestas se alejan de lo positivo.



Enviar correos electrónicos a los maestros, consejeros o administradores cuando sus hijos necesiten apoyo.

ESTRUCTURA DEL DÍA ESCOLAR

APRENDIZAJE A DISTANCIA

HORARIOS

Primaria (Grados TK & K)

| | LUNES, MARTES, JUEVES Y VIERNES | MIÉRCOLES |
|---------------|--|--|
| 8:00 - 8:20 | Clases matutinas | Clases matutinas |
| 8:20 - 8:40 | Descanso | Descanso |
| 8:40 - 9:55 | Grupos pequeños de Artes del Lenguaje Ingles (ELA) | Aprendizaje individualizado del alumno |
| 9:55 - 10:15 | Descanso | |
| 10:15 - 11:30 | Grupos pequeños de matematicas | |
| 11:30 - 11:40 | Reuniones de cierre | |

Información del horario de aprendizaje a distancia Grados TK-K

- Los estudiantes tienen diariamente un aprendizaje en línea con maestros en Schoology.
- Instrucción principal por las mañanas a partir de las 8:00
- La asistencia se toma a diario.
- Todas las mañanas comienzan con reuniones de toda la clase que incluyen aprendizaje social y emocional, enriquecimiento e instrucciones para el día.
- Bloques académicos para matemáticas las artes del lenguaje y estudios sociales
- Integración de todo el grupo, rotaciones de grupos pequeños, práctica independiente
- Tardes flexibles para ciencias, educación física, lectura independiente y prácticas
- Los horarios de aprendizaje individualizados de los miércoles están publicados en Schoology
 - Este tiempo puede incluir: colecciones de conteo, intervención, horas de oficina, aprendizaje combinado, educación física, ciencias, biblioteca, desarrollo del idioma, educación especial, Kid Connection y trabajo independiente.

ESTRUCTURA DEL DÍA ESCOLAR

APRENDIZAJE A DISTANCIA

HORARIOS

Primaria (Grados 1 & 2)

| | LUNES, MARTES, JUEVES Y VIERNES | MIÉRCOLES |
|-------------|--|--|
| 8:00-8:20 | Clases matutinas | Clases matutinas |
| 8:20-8:40 | Descanso | Descanso |
| 8:40-9:40 | Aprendizaje e Instrucción en Matemáticas | Aprendizaje individualizado del alumno |
| 9:40-10:00 | Descanso | |
| 10:00-11:30 | Artes del Lenguaje y Ciencias Sociales | |
| 11:30-11:40 | Reuniones de cierre | |
| 11:40-12:20 | Almuerzo | Almuerzo |
| 12:20-1:10 | Aprendizaje individualizado del alumno | Aprendizaje individualizado del alumno |

Información del horario de aprendizaje a distancia Grados 1-2

- Los estudiantes tienen diariamente un aprendizaje en línea con maestros en Schoology.
- Instrucción principal por las mañanas a partir de las 8:00.
- La asistencia se toma a diario.
- Todas las mañanas comienzan con reuniones de toda la clase que incluyen aprendizaje social y emocional, enriquecimiento e instrucciones para el día.
- Bloques académicos para matemáticas las artes del lenguaje y estudios sociales.
- Integración de todo el grupo, rotaciones de grupos pequeños, práctica independiente.
- Tardes flexibles para ciencias, educación física, lectura independiente y prácticas.
- Los horarios de aprendizaje individualizados de los miércoles están publicados en Schoology.
 - Este tiempo puede incluir: colecciones de conteo, intervención, horas de oficina, aprendizaje combinado, educación física, ciencias, biblioteca, desarrollo del idioma, educación especial, Kid Connection y trabajo independiente.

ESTRUCTURA DEL DÍA ESCOLAR

APRENDIZAJE A DISTANCIA

HORARIOS

Primaria (Grados 3 - 5)

| | LUNES, MARTES, JUEVES Y VIERNES | MIÉRCOLES |
|-------------|--|--|
| 8:00-8:20 | Clases matutinas | Clases matutinas |
| 8:20-8:40 | Descanso | Descanso |
| 8:40-9:40 | Aprendizaje e Instrucción en Matemáticas | Aprendizaje individualizado del alumno |
| 9:40-10:00 | Descanso | |
| 10:00-11:30 | Artes del Lenguaje y Ciencias Sociales | |
| 11:30-11:40 | Reuniones de cierre | |
| 11:40-12:20 | Almuerzo | Almuerzo |
| 12:20-1:20 | Aprendizaje individualizado del alumno | Aprendizaje individualizado del alumno |

Información del horario de aprendizaje a distancia Grados 3-5

- Los estudiantes tienen diariamente un aprendizaje en línea con maestros en Schoology.
- Instrucción principal por las mañanas a partir de las 8:00.
- La asistencia se toma a diario.
- Todas las mañanas comienzan con reuniones de toda la clase que incluyen aprendizaje social y emocional, enriquecimiento e instrucciones para el día.
- Bloques académicos para matemáticas las artes del lenguaje y estudios sociales.
- Integración de todo el grupo, rotaciones de grupos pequeños, práctica independiente.
- Tardes flexibles para ciencias, educación física, lectura independiente y prácticas.
- Los horarios de aprendizaje individualizados de los miércoles están publicados en Schoology.
 - Este tiempo puede incluir: colecciones de conteo, intervención, horas de oficina, aprendizaje combinado, educación física, ciencias, biblioteca, desarrollo del idioma, educación especial, Kid Connection y trabajo independiente.

ESTRUCTURA DEL DÍA ESCOLAR

APRENDIZAJE A DISTANCIA

HORARIOS

Secundaria (Grados 6-8)

| | LUNES | MARTES | MIÉRCOLES | JUEVES | VIERNES |
|-------------|--|--|--|--|--|
| 7:30-8:15 | | P Cero Ayuda/Trabajo | | | P Cero Ayuda/Trabajo |
| 8:20-8:50 | P2 Ayuda/Trabajo | P1 Ayuda/Trabajo | Aprendizaje dirigido por el estudiante | P2 Ayuda/Trabajo | P1 Ayuda/Trabajo |
| 9:00-9:30 | P4 Ayuda/Trabajo | P3 Ayuda/Trabajo | Aprendizaje dirigido por el estudiante | P4 Ayuda/Trabajo | P3 Ayuda/Trabajo |
| 9:40-10:10 | P6 Ayuda/Trabajo | P5 Ayuda/Trabajo | Aprendizaje dirigido por el estudiante | P6 Ayuda/Trabajo | P5 Ayuda/Trabajo |
| 10:10-10:55 | Aprendizaje dirigido por el estudiante | Aprendizaje dirigido por el estudiante | Aprendizaje dirigido por el estudiante | Aprendizaje dirigido por el estudiante | Aprendizaje dirigido por el estudiante |
| 10:55-11:40 | P Cero Instrucción Virtual | Aprendizaje dirigido por el estudiante | Aprendizaje dirigido por el estudiante | P Cero Instrucción Virtual | Aprendizaje dirigido por el estudiante |
| 11:40-12:20 | Almuerzo | Almuerzo | Almuerzo | Almuerzo | Almuerzo |
| 12:20-1:05 | P1 Instrucción Virtual | P2 Instrucción Virtual | Online Check-in with Advisory | P1 Instrucción Virtual | P2 Instrucción Virtual |
| 1:20-2:05 | P3 Instrucción Virtual | P4 Instrucción Virtual | Salida temprana - Desarrollo Profesional | P3 Instrucción Virtual | P4 Instrucción Virtual |
| 2:20-3:05 | P5 Instrucción Virtual | P6 Instrucción Virtual | | P5 Instrucción Virtual | P6 Instrucción Virtual |

Información del horario de aprendizaje a distancia de la secundaria

- Reuniones diarias en línea con maestros de Schoology.
- Asistencia tomada diariamente en todos los períodos programados.
- Instrucción principal por las tardes dos días a la semana para cada período.
- Mañanas flexibles dos días a la semana para cada período: apoyo, discusión, grupos, trabajo independiente. Los maestros determinarán la agenda en función de las necesidades de los estudiantes.
- Reuniones los miércoles con un maestro para noticias, aprendizaje social emocional, enriquecimiento y / o ayuda.
- Los horarios de aprendizaje individualizados del miércoles están publicados en Schoology
- Tiempo incorporado para que los maestros se conecten y apoyen a los estudiantes.

ESTRUCTURA DEL DÍA ESCOLAR

APRENDIZAJE A DISTANCIA

HORARIOS

Preparatoria (Grados 9-12)

| | LUNES | MARTES | MIÉRCOLES | JUEVES | VIERNES |
|-------------|--|--|---|--|--|
| 8:40-9:25 | P3 Ayuda/ Trabajo | P1 Ayuda/ Trabajo | Aprendizaje dirigido por el alumno | P3 Ayuda/ Trabajo | P1 Ayuda/ Trabajo |
| 9:35-10:10 | P4 Ayuda/ Trabajo | P2 Ayuda/ Trabajo | Aprendizaje dirigido por el alumno | P4 Ayuda/ Trabajo | P2 Ayuda/ Trabajo |
| 10:20-10:55 | Aprendizaje dirigido por el alumno | P5 Ayuda/ Trabajo | Aprendizaje dirigido por el alumno | Aprendizaje dirigido por el alumno | P5 Ayuda/ Trabajo |
| 10:55-11:40 | Reuniones de clubes, servicios estudiantiles o aprendizaje independiente | Reuniones de clubes, servicios estudiantiles o aprendizaje independiente | Aprendizaje dirigido por el alumno | Reuniones de clubes, servicios estudiantiles o aprendizaje independiente | Reuniones de clubes, servicios estudiantiles o aprendizaje independiente |
| 11:40-12:20 | Almuerzo | Almuerzo | Almuerzo | Almuerzo | Almuerzo |
| 12:20-1:05 | P1 Instrucción Virtual | P3 Instrucción Virtual | A.S.E/ C.A.P | P1 Instrucción Virtual | P3 Instrucción Virtual |
| 1:20-2:05 | P2 Instrucción Virtual | P4 Instrucción Virtual | Aprendizaje dirigido por el alumno | P2 Instrucción Virtual | P4 Instrucción Virtual |
| 2:20-3:05 | P5 Instrucción Virtual | Horario de oficina del maestro | Salida Temprana/ Desarrollo Profesional | P5 Instrucción Virtual | Horario de oficina del maestro |

Información del horario de aprendizaje a distancia de la preparatoria

- Reuniones diarias en línea con maestros de Schoology.
- Asistencia tomada diariamente en todos los períodos programados
- Instrucción primaria por las tardes dos días a la semana para cada período.
- Mañanas flexibles dos días a la semana para cada período: apoyo, discusión, grupos y / o trabajo independiente. Los maestros determinarán la agenda en función de las necesidades de los estudiantes.
- Los horarios de aprendizaje individualizados del miércoles están publicados en Schoology
- Reuniones los miércoles con un maestro para noticias, aprendizaje socio-emocional, enriquecimiento y / o ayuda.
- Tiempo programado para reuniones del club, y apoyo estudiantil con consejeros.
- Tiempo incorporado para que los maestros se conecten y apoyen a los estudiantes.

APOYO ESTUDIANTIL Y FAMILIAR

APRENDIZAJE A DISTANCIA

NUTRICION INFANTIL

El Programa de Nutrición Infantil volverá a cobrar por las comidas diarias usando las tarjetas de identificación del estudiante (emitidas en la orientación) una vez que el año escolar Otoño 2020-21 comience el 25 de agosto de 2020. Los estudiantes pueden recibir alimentos gratuitos o de costo reducido al solicitar y calificar para el Programa Nacional de Alimentos Escolares (ver abajo). Cualquier estudiante también puede comprar una comida usando su cuenta de almuerzo para estudiantes en línea.

Horario y lugares de recogida

11:00am - 12:30pm



Durante el aprendizaje a distancia, las comidas para llevar estarán disponibles para ser recogidas, de lunes a viernes de 11:00 a.m. a 12:30 p.m. en las siguientes escuelas:

- Arroyo Seco
- Christensen
- East Avenue
- Jackson Avenue
- Joe Michell K-8
- Junction K-8
- Marilyn
- Rancho Las Positas

Nota: Debido a nuestra consolidación de escuelas que sirven alimentos, los estudiantes no necesitan estar inscritos en la escuela para poder recoger la comida.

Aplicación de alimentos gratuitos o de costo reducido



Ya sea que renueve una solicitud o solicite por primera vez, si cree que puede calificar, lo alentamos a completar una solicitud en línea para los alimentos gratuitos o de costo reducido. Se debe completar una nueva solicitud cada año escolar.

Encontrar información adicional sobre nutrición infantil en nuestro sitio web en www.livermoreschools.org/childnutrition

APOYO ESTUDIANTIL Y FAMILIAR

APRENDIZAJE A DISTANCIA

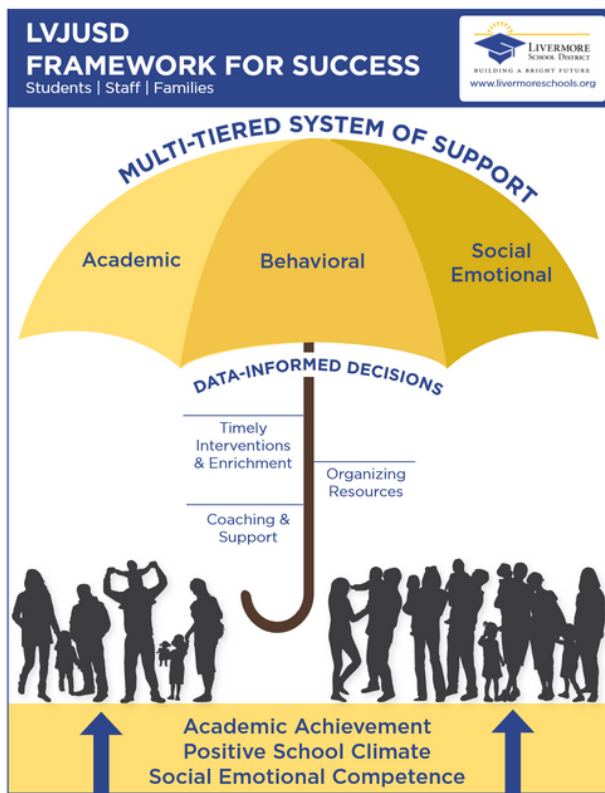
APOYOS ACADÉMICOS

Marco Operativo del LVJUSD para el Éxito

Nuestro Marco para el Éxito continúa brindando el sistema de apoyo que mantiene a nuestros estudiantes en el camino hacia el logro académico, el comportamiento positivo y la salud y competencia social y emocional. Continuaremos implementando estos apoyos si estamos en educación a distancia, un horario híbrido o en el salón a tiempo completo.

El tiempo para el apoyo estudiantil está integrado en los horarios de este año en todos los grados. Tenemos un nuevo plan de estudios complementario de lectura para estudiantes de K hasta el grado 12 que respaldará el rendimiento académico en artes del idioma inglés.

A medida que hacemos la transición al año escolar 2020-2021, prestaremos especial atención a apoyar las necesidades de comportamiento socio-emocional de todos los estudiantes. Además, estamos integrando un enfoque en la inclusión y la equidad a lo largo del trabajo de este año.



APOYO ESTUDIANTIL Y FAMILIAR

APRENDIZAJE A DISTANCIA

APOYO A LA SALUD MENTAL

Kid Connection



Kid Connection, un Programa de Aprendizaje Socio-Emocional de Nivel 2, brinda apoyo estudiantil socio-emocional y conductual en todas nuestras escuelas primarias y K-8. El sitio web de cada escuela tiene una sección en línea de videos para que todos los estudiantes y padres puedan acceder cuando sea necesario. Los temas de los videos incluyen ser consciente de sus emociones, lidiar con la ira, lidiar con el aburrimiento, la regulación emocional / autocontrol, establecer metas y resolver problemas. Los videos también están disponibles en nuestro sitio web del Distrito.

Consejería



Para los estudiantes de secundaria y preparatoria, nuestros consejeros estarán disponibles para apoyarles. Los consejeros se reunirán con los estudiantes uno a uno, organizarán sesiones en grupos pequeños y realizarán actividades de divulgación a los estudiantes para brindarles apoyo. El horario de cada estudiante tiene bloques de tiempo de aprendizaje dirigido por el estudiante que se puede usar para concertar citas de apoyo. Puede encontrar una lista de consejeros por escuela en nuestra página de Apoyo al Estudiante.

Sitio Web de Salud Mental



El sitio web de salud mental de LVJUSD es un recurso investigado de información sobre trastornos de salud mental y factores de protección que pueden ayudar a prevenir una disminución en la salud mental de nuestros estudiantes. Hemos incluido y continuamos actualizando información directamente relacionada con los desafíos asociados con COVID-19 y su impacto en la salud mental de nuestros estudiantes y familias. Encontrará artículos, videos y recomendaciones de libros para ayudar a abrir un diálogo entre usted y su hijo.

APOYO ESTUDIANTIL Y FAMILIAR

APRENDIZAJE A DISTANCIA

APOYO A LA SALUD MENTAL (CONTINUACIÓN)

Care Solace



Care Solace es un recurso en línea de consejería en vivo las 24 horas, los 7 días de la semana, que ayuda a las personas a encontrar programas locales de salud mental y servicios de asesoramiento. El acceso a Care Solace está disponible para nuestros estudiantes, personal y familias sin costo alguno. Care Solace no requiere el nombre, la dirección, el número de teléfono o la fecha de nacimiento de un usuario. Toda la información que se ingresa en su plataforma es completamente confidencial y se almacena de forma segura.

<https://caresolace.com/site/lvjusdfamilies>

Asociados comunitarios



Nuestro distrito trabaja en colaboración con agencias de salud mental en nuestra comunidad para facilitar derivaciones y coordinación de servicios. Se puede encontrar una lista, junto con información de contacto y detalles de servicios en nuestra página de Socios comunitarios de salud mental.



APOYO ESTUDIANTIL Y FAMILIAR

APRENDIZAJE A DISTANCIA

EDUCACIÓN FAMILIAR LIVERMORE APRENDE



Livermore Aprende es un programa de educación para padres de familia diseñado para educar, informar e involucrar a los padres y tutores a medida que apoyan a sus hijos durante toda su educación. Livermore Learns ofrece talleres, presentaciones, capacitaciones, clubes de lectura y seminarios web para ayudar a proporcionar esta educación y apoyo.

Programación de otoño

Nuestra programación de otoño se enfocará en apoyar a los padres mientras ayudan a sus hijos a regresar a la escuela. El aprendizaje a distancia puede crear desafíos que tanto los estudiantes como los padres deben superar unidos. Por favor, estar atentos a nuestro calendario de eventos que incluirá seminarios web de temas acerca de:

- Equilibrio trabajo-vida
- Establecer una rutina
- Motivando a sus hijos
- Apoyo a estudiantes con necesidades especiales durante el aprendizaje a distancia
- Justicia social y equidad

Los seminarios en línea estarán disponibles en inglés y español siempre que sea posible. Los seminarios web incluirán presentaciones de información de expertos en contenido, incluidos asesores, psicólogos y conductistas de LVJUSD, así como profesionales de la comunidad asociada. Cada seminario web incluirá tiempo para preguntas y respuestas y el intercambio de participantes.

Para aquellos que no puedan asistir a un seminario web en vivo, el contenido de la presentación y los recursos adicionales sobre el tema presentado estarán disponibles en la sección Livermore Learns de nuestro sitio web.

Un agradecimiento especial a la Fundación Pedrozzi por apoyar a Livermore Aprende.



Aprendizaje Híbrido



Esta sección proporciona información sobre el aprendizaje híbrido y las características de salud y seguridad que deben implementarse antes de regresar a los campus escolares.

Una vez que el Condado de Alameda esté fuera de la Lista de Vigilancia de Coronavirus del Estado durante 14 días consecutivos y cumpla con los requisitos del Departamento de Salud Pública de California para reabrir las escuelas, al principio tendremos la oportunidad de considerar traer estudiantes y maestros a los campus, en grupos pequeños.

Cuando podamos ofrecer aprendizaje híbrido, solicitaremos compromisos individualizados con el modelo híbrido, y continuaremos brindando la oportunidad de aprendizaje a distancia a aquellos que sienten que el aprendizaje a distancia satisface mejor las necesidades de sus hijos.

Los horarios híbridos reflejan la necesidad de mantener el distanciamiento físico entre los estudiantes. El número de estudiantes en la escuela en cualquier momento será de $1/3$ a $1/2$ del número normalmente en el campus. Las clases continuarán reuniéndose en grupos de una parte de los estudiantes, y los grupos llegarán al campus en diferentes momentos del día. Los estudiantes aún mantendrán un cierto aprendizaje a distancia ya que no estarán en el campus a tiempo completo.

ESTRUCTURA DEL DÍA ESCOLAR

EN EL CAMPUS

ANTES DE CLASES

Exámenes de salud en el hogar

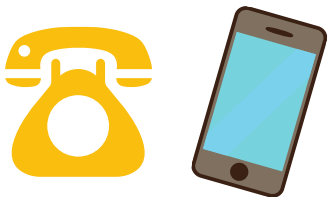


Si la respuesta es "SÍ" a cualquiera de estas preguntas, por favor no llevar a sus hijos a la escuela

Antes de venir a la escuela todos los días, llenar nuestro examen de salud en línea disponible en la aplicación de nuestro distrito y en los sitios web de la escuela. Se le harán las siguientes preguntas:

- ¿Ha tenido su hijo fiebre de 100 grados o más en los últimos 14 días?
- ¿Tiene su hijo tos o falta de aliento, dolor de garganta, dolor de cuerpo, náuseas, vómitos, diarrea, nueva pérdida de sabor y / u olor?
- ¿Alguien en su hogar tiene alguno de los síntomas anteriores?
- ¿Ha estado usted (o su hijo) en contacto cercano con alguien con sospecha o confirmación de COVID-19?
- ¿Ha tomado usted (o su hijo) algún medicamento para reducir la fiebre antes de venir a la escuela?

Reportando las ausencias

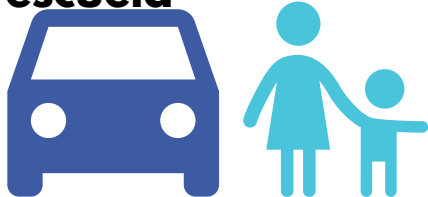


Si sus hijos no participaran en su aprendizaje diario programado debido a una enfermedad o de otro modo, llamar a la línea de asistencia de su escuela. Consultar el sitio web de su escuela para obtener el número de teléfono de la línea de asistencia.

La asistencia se tomará cada día y para cada período, independientemente de si el estudiante participa en el modelo híbrido o en el modelo de aprendizaje a distancia. No estar presente para asistir en cualquiera de los escenarios requerirá una ausencia justificada por parte de un padre o tutor.

LLEGANDO A LA ESCUELA

Procedimiento para dejar a los estudiantes en la escuela



Se recomienda que, siempre que sea posible, se use la ruta para bajar a los estudiantes en la curva de la escuela. Esto reducirá en gran medida el número de personas en o alrededor de nuestros campus.

Si eligen estacionar y caminar a sus hijos al campus, debe usar cubrebocas y mantenerse a 6 pies de distancia física entre ustedes y los demás. Cada escuela tendrá un área designada para que los padres y los estudiantes se paren en el perímetro de los terrenos escolares. Desafortunadamente, no podemos tener visitantes (incluso padres de familia) en el campus en este momento.

Entrada y pasillos de salida



Cada campus tendrá un flujo de tráfico unidireccional con entradas y salidas designadas. Esto puede resultar en la necesidad de alterar los lugares anteriores de entrega y recogida que tuvo con su hijo. Cada escuela comunicará los detalles de estas rutas.

Póliza para los visitantes



Si bien valoramos enormemente a nuestros padres y voluntarios de la comunidad, no podemos tener visitantes en nuestros campus en este momento.

Si necesita recoger a su hijo de la escuela antes de la salida programada, comuníquese con la oficina de su escuela antes de su llegada para hacer los arreglos.

EN LA ESCUELA

Cubrebocas y equipo de protección personal (EPP)



Cubrebocas de tela

De acuerdo con las reglas de salud pública del condado de Alameda, se requieren cubrebocas de tela para el personal y los estudiantes en los grados K-12 y deben usarse siempre, excepto cuando coman o beban, con la excepción de los estudiantes que no pueden usarlos debido a circunstancias especiales como el desarrollo o diagnóstico de salud que limitaría su capacidad de usar una cubierta facial. Se alienta a los estudiantes y al personal a usar sus propios cubrebocas de tela. Si un estudiante o miembro del personal olvida el suyo, se le proporcionará un cubrebocas desechable de tipo quirúrgico.

Caretas

El personal y los estudiantes que no pueden usar una cubierta facial de tela pueden optar por usar una careta transparente, con una cortina de tela colocada, metida en el cuello de una camisa o atada alrededor de la parte posterior del cuello, según ACPHD. También se pueden usar protectores faciales transparentes con una cubierta de tela en lugar de un cubrebocas de tela durante breves períodos de instrucción para evitar posibles barreras a la instrucción fonológica.



Distancia física



Interior

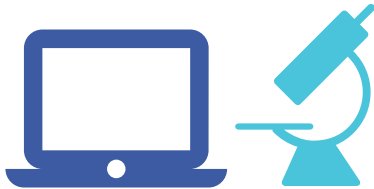
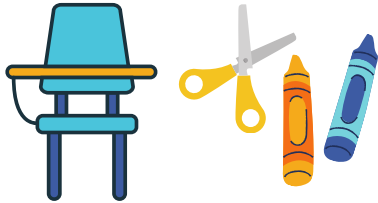
En general, cada vez que ocupe espacios interiores, cada individuo debe mantener una distancia física de 6 pies o más entre ellos y los demás. Esto incluye salones, oficinas, pasillos, baños, salas de usos múltiples y otras instalaciones interiores.

Exterior

El distanciamiento físico de 6 pies también será necesario para áreas al aire libre, como parques infantiles, asfaltos, campos y pasillos al aire libre.

EN LA ESCUELA

Modificaciones en los salones



Modificaciones de espacios compartidos



Escritorios

Los escritorios de los estudiantes se organizarán de manera que haya una distancia de 6 pies entre ellos.

Útiles escolares

Los escritorios de los estudiantes se organizarán de manera que haya una distancia de 6 pies entre ellos.

Materiales didácticos compartidos

El uso de materiales de aprendizaje compartidos se minimizará tanto como sea posible. Los artículos que se usen serán recolectados y desinfectados entre usos. Estos incluyen materiales como manipuladores fonéticos y matemáticos, Chromebooks y equipos de laboratorio.

Bibliotecas

Los estudiantes podrán visitar la biblioteca y sacar materiales. Los materiales devueltos serán desinfectados en la medida de lo posible y se mantendrán durante 48 horas antes de ser archivados. El horario de la biblioteca será limitado; las escuelas proporcionarán los detalles.

Laboratorios de computación y espacios de mediáticos

Tanto los laboratorios de computadoras como los espacios mediáticos estarán cerrados hasta nuevo aviso. Aquellos estudiantes que necesiten acceso a la computadora recibirán un Chromebook del Distrito para usar en casa.

Modificaciones de espacios compartidos (continuación)



Sala de usos múltiples

La sala de usos múltiples puede ser reutilizado para permitir lecciones en el aula que requieren espacio adicional. En este momento, no usaremos estos espacios para asambleas o servicio de almuerzo.

Salas de música

De acuerdo con los CDC y ACPHD, la música y el coro se clasifican como de alto riesgo debido a la cantidad de microbios en el aire producidos durante estas actividades. No podremos realizar la mayoría de las clases de música en persona en este momento. Los que se pueden ofrecer se llevarán a cabo al aire libre o de forma remota utilizando tecnología.



Horas de oficina

Las oficinas escolares tendrán horarios modificados y estarán equipadas con divisores claros y otras adaptaciones de seguridad. Las marcas en el piso reflejarán los requisitos de distanciamiento físico. Las escuelas puede tener áreas de espera adicionales fuera de la oficina para reducir la congestión.



Campos y estructuras de juego

Las estructuras de juego estarán cerradas antes y después de clases. Estarán disponibles para su uso durante el recreo, y los estudiantes deberán lavarse las manos justo antes y justo después del recreo.



Baños

Las puertas exteriores de los baños permanecerán abiertas en todo momento. Las marcas en el piso indicarán distanciamiento social con marcas adicionales fuera de los baños para evitar la congestión. Los dispensadores de jabón se llenarán diariamente para garantizar un suministro adecuado.

SALIENDO DE LA ESCUELA

Procedimientos para recoger a los estudiantes



Se recomienda que, siempre que sea posible, se utilice la ruta de valet de la escuela para recoger a los estudiantes. Esto reducirá en gran medida el número de personas en o alrededor de nuestros campus.

Si eligen estacionar y caminar al campus para encontrarse con sus hijos, debe usar un cubrebocas y mantenerse a 6 pies de distancia física entre usted y los demás.

Desafortunadamente, no podemos hacer que los padres recojan a los estudiantes en el interior del campus. Cada escuela tendrá áreas designadas para que los padres esperen a sus hijos en el perímetro de los terrenos escolares.

Entrada y pasillos de salida



Cada campus tendrá un flujo de tráfico unidireccional con entradas y salidas designadas. Esto puede resultar en la necesidad de alterar los lugares anteriores de entrega y recogida que tuvo con su hijo. Cada escuela comunicará los detalles de estas rutas.

Cuidado de estudiantes (ESS/PAL)



Los programas antes y después de clases se ofrecen a través del Distrito de Recreación y Parques del Área de Livermore (LARPD). Para obtener más información sobre las ofertas de cuidado infantil, comuníquese con LARPD al 925-373-5700 o visite su sitio web en www.larpd.org

ESTRUCTURA DEL DÍA ESCOLAR

APRENDIZAJE HÍBRIDO

HORARIOS

Primaria (Grados TK & K)

| | LUNES, MARTES, JUEVES, VIERNES (EN PERSONA) | | MIÉRCOLES (A DISTANCIA) |
|-------------|--|---|--|
| 8:10-10:40 | AM GRUPO- En persona | PM Grupo- 30 min. de aprendizaje dirigido para estudiantes en Schoology | El horario de los grupos AM & PM incluye: <ul style="list-style-type: none">• Entrada/ Reunión matutina• Instrucción en vivo• Actividades en grupos pequeños• Horario de oficina• Aprendizaje dirigido para estudiantes en Schoology |
| 10:40-12:40 | Almuerzo & limpieza del salón | | |
| 12:40-3:10 | PM GRUPO- En persona | AM Grupo- 30 min. de aprendizaje dirigido para estudiantes en Schoology | |

Información de programación híbrida TK-K

- Pasar lista diariamente
- Grupos de mañana o tarde en persona en la escuela cuatro días a la semana. (Un horario de “AM / PM” los lunes, martes, jueves y viernes)
- El aprendizaje en persona incluirá bloques académicos para Matemáticas, ELA, Estudios Sociales.
- Los miércoles siguen siendo días de aprendizaje a distancia para todos los estudiantes.
- Los miércoles comienzan con reuniones de toda la clase que incluyen aprendizaje social, emocional, enriquecimiento e instrucciones para el día.
- Los horarios de aprendizaje individualizados del miércoles publicados en Schoology
 - Nota: Cuando nuestro distrito pueda pasar al plan híbrido, los estudiantes de educación a distancia pueden reagruparse con un maestro diferente, dependiendo de la cantidad de estudiantes que opten por la educación híbrida o a distancia.

ESTRUCTURA DEL DÍA ESCOLAR

APRENDIZAJE HÍBRIDO

HORARIOS

Primaria (Grados 1 & 2)

| | LUNES, MARTES, JUEVES, VIERNES (EN PERSONA) | MIÉRCOLES (A DISTANCIA) |
|-------------|---|---|
| 8:00-10:30 | AM GRUPO- En persona | El horario de los grupos AM & PM incluye: <ul style="list-style-type: none">• Entrada/ Reunión matutina• Instrucción en vivo• Actividades en grupos pequeños• Horario de oficina• Aprendizaje dirigido para estudiantes en Schoology |
| 10:30-12:30 | Almuerzo & limpieza del salón | |
| 12:30-3:00 | PM GRUPO- En persona | |
| | PM Grupo- 80 min. de aprendizaje dirigido para estudiantes en Schoology | |
| | AM Grupo- 80 min. de aprendizaje dirigido para estudiantes en Schoology | |

Información del horario híbrido de los grados 1-2

- Pasar lista diariamente
- Grupos de mañana o tarde en persona en la escuela cuatro días a la semana. (Un horario de “AM / PM” los lunes, martes, jueves y viernes)
- El aprendizaje en persona incluirá bloques académicos para Matemáticas, ELA, Estudios Sociales.
- La lectura adicional o el tiempo de aprendizaje independiente diario para los estudiantes en los grados 1-5 pueden incluir educación física, ciencias, biblioteca, música, conexión para niños. Las tareas de los estudiantes se publicarán en Schoology.
- Los miércoles siguen siendo días de aprendizaje a distancia para todos los estudiantes.
- Los miércoles comienzan con reuniones de toda la clase que incluyen aprendizaje social, emocional, enriquecimiento e instrucciones para el día.
- Los horarios de aprendizaje individualizados del miércoles publicados en Schoology
 - Nota: Cuando nuestro distrito pueda pasar al plan híbrido, los estudiantes de educación a distancia pueden reagruparse con un maestro diferente, dependiendo de la cantidad de estudiantes que opten por la educación híbrida o a distancia.

ESTRUCTURA DEL DÍA ESCOLAR

APRENDIZAJE HÍBRIDO

HORARIOS

Primaria (Grados 3 - 5)

| | LUNES, MARTES, JUEVES, VIERNES (EN PERSONA) | | MIÉRCOLES (A DISTANCIA) |
|-------------|--|---|--|
| 8:00-10:30 | AM GRUPO- En persona | PM Grupo- 90 min. de aprendizaje dirigido para estudiantes en Schoology | El horario de los grupos AM & PM incluye: <ul style="list-style-type: none">• Entrada/ Reunión matutina• Instrucción en vivo• Actividades en grupos pequeños• Horario de oficina• Aprendizaje dirigido para estudiantes en Schoology |
| 10:30-12:30 | Almuerzo & limpieza del salón | | |
| 12:30-3:00 | PM GRUPO- En persona | AM Grupo- 90 min. de aprendizaje dirigido para estudiantes en Schoology | |

Información del horario híbrido de los grados 3-5

- Pasar lista diariamente
- Grupos de mañana o tarde en persona en la escuela cuatro días a la semana. (Un horario de "AM / PM" los lunes, martes, jueves y viernes)
- El aprendizaje en persona incluirá bloques académicos para Matemáticas, ELA, Estudios Sociales.
- La lectura adicional o el tiempo de aprendizaje independiente diario para los estudiantes en los grados 1-5 pueden incluir educación física, ciencias, biblioteca, música, conexión para niños. Las tareas de los estudiantes se publicarán en Schoology.
- Los miércoles siguen siendo días de aprendizaje a distancia para todos los estudiantes.
- Los miércoles comienzan con reuniones de toda la clase que incluyen aprendizaje social, emocional, enriquecimiento e instrucciones para el día.
- Los horarios de aprendizaje individualizados del miércoles publicados en Schoology
 - Nota: Cuando nuestro distrito pueda pasar al plan híbrido, los estudiantes de educación a distancia pueden reagruparse con un maestro diferente, dependiendo de la cantidad de estudiantes que opten por la educación híbrida o a distancia.

ESTRUCTURA DEL DÍA ESCOLAR

APRENDIZAJE HÍBRIDO

Secundaria (Grados 6-8)

| | LUNES | MARTES | MIÉRCOLES | JUEVES | VIERNES |
|-------------|--|--|---|--|--|
| | GRUPO A | GRUPO A | GRUPOS A & B | GRUPO B | GRUPO B |
| 7:30-8:15 | | P Cero En persona | | | P Cero En persona |
| 8:20-9:05 | P2 En persona | P1 En persona | Instrucción directa al estudiante | P2 En persona | P1 En persona |
| 9:15-9:55 | P4 En persona | P3 En persona | Instrucción directa al estudiante | P4 En persona | P3 En persona |
| 10:05-10:50 | P6 En persona | P5 En persona | Instrucción directa al estudiante | P6 En persona | P5 En persona |
| 10:55-11:40 | P Cero Instrucción Virtual Aprendizaje dirigido por el estudiante | Aprendizaje dirigido por el estudiante | Aprendizaje dirigido por el estudiante | P Cero Instrucción Virtual Aprendizaje dirigido por el estudiante | Aprendizaje dirigido por el estudiante |
| 11:40-12:20 | Almuerzo | Almuerzo | Almuerzo | Almuerzo | Almuerzo |
| 12:20-1:05 | P1 Instrucción Virtual | P2 Instrucción Virtual | Asesoramiento en línea | P1 Instrucción Virtual | P2 Instrucción Virtual |
| 1:20-2:05 | P3 Instrucción Virtual | P4 Instrucción Virtual | Salida temprana Desarrollo Profesional | P3 Instrucción Virtual | P4 Instrucción Virtual |
| 2:20-3:05 | P5 Instrucción Virtual | P6 Instrucción Virtual | | P5 Instrucción Virtual | P6 Instrucción Virtual |

Información del horario híbrido de la escuela intermedia

- Pasar lista diariamente
- Los estudiantes continúan con la instrucción en línea por las tardes, y las mañanas serían en persona en la escuela para aprendizaje adicional, apoyo, discusión y grupos.
- Los estudiantes serán asignados al Grupo A o B. La Cohorte A se reúne en persona los lunes y martes, mientras que la Cohorte B se reúne en persona los jueves y viernes. Cuando la cohorte de su hijo no se reúne en persona, ese momento se convierte en aprendizaje dirigido por el alumno.
- La instrucción en línea continúa por las tardes dos días a la semana para cada período. Una vez que comienzan las reuniones en persona, la instrucción en línea puede variar en contenido.
- Los miércoles siguen siendo días de aprendizaje a distancia para todos los estudiantes e incluyen reuniones con un maestro para anuncios, aprendizaje social emocional, enriquecimiento y/o apoyo.
- Los horarios de aprendizaje individualizados del miércoles publicados en Schoology
 - Tiempo incorporado para que los maestros se conecten y apoyen a los estudiantes.

ESTRUCTURA DEL DÍA ESCOLAR

APRENDIZAJE HÍBRIDO

HORARIOS

Preparatoria (Grados 9-12)

| | LUNES | MARTES | MIÉRCOLES | JUEVES | VIERNES |
|---------------|------------------------------------|------------------------------------|--|------------------------------------|------------------------------------|
| 8:40-9:30 | P1 En persona Grupo A | P2 En persona Grupo A | P3 En persona Grupo A | P4 En persona Grupo A | P5 En persona Grupo A |
| 9:45-10:35 | P1 En persona Grupo B | P2 En persona Grupo B | P3 En persona Grupo B | P4 En persona Grupo B | P5 En persona Grupo B |
| 10:50-11:40 | P1 En persona Grupo C | P2 En persona Grupo C | P3 En persona Grupo C | P4 En persona Grupo C | P5 En persona Grupo C |
| (8:40-11:40)* | Aprendizaje dirigido por el alumno | Aprendizaje dirigido por el alumno | Aprendizaje dirigido por el alumno | Aprendizaje dirigido por el alumno | Aprendizaje dirigido por el alumno |
| 11:40-12:20 | Almuerzo | Almuerzo | Almuerzo | Almuerzo | Almuerzo |
| 12:20-1:05 | P1 Instrucción Virtual | P3 Instrucción Virtual | A.S.E/ C.A.P | P1 Instrucción Virtual | P3 Instrucción Virtual |
| 1:20-2:05 | P2 Instrucción Virtual | P4 Instrucción Virtual | Student-Directed Learning | P2 Instrucción Virtual | P4 Instrucción Virtual |
| 2:20-3:05 | P5 Instrucción Virtual | Horas de oficina del maestro | Salida temprana Desarrollo Profesional | P5 Instrucción Virtual | Horas de oficina del maestro |

Información del horario híbrido de la escuela preparatoria

- Pasar lista diariamente
- Los estudiantes continúan con la instrucción en línea por las tardes, y las mañanas serán en persona en la escuela para aprendizaje adicional, apoyo, discusión, grupos.
- Los estudiantes asisten a cada período una mañana a la semana. * Los grupos se reúnen en persona de 8:40 a 11:40 de lunes a viernes y cuando el grupo de su hijo no se reúne, ese tiempo se convierte en aprendizaje dirigido por el estudiante.
- Instrucción en línea por las tardes dos días a la semana para cada período.
- Los miércoles por la tarde siguen siendo tiempo de aprendizaje a distancia para todos los estudiantes.
- Los horarios de aprendizaje individualizados del miércoles publicados en Schoology
- Tiempo incorporado para que los maestros se conecten y apoyen a los estudiantes.

SALUD, SEGURIDAD Y SANIDAD

PROTOCOLOS DE LIMPIEZA Y SANIDAD

Antes de regresar al campus

Limpieza de verano



Para tener salones listos para ser ocupados, nuestro departamento de mantenimiento ha estado limpiando los edificios escolares con los siguientes detalles:

- Todos los muebles completamente limpios.
- Alfombras lavadas y secas
- Pisos de baldosas pulidos y sellados
- Áreas limpias
- Superficies limpias y desinfectadas

Regreso planificado al campus



Justo antes de que los estudiantes y el personal regresen al campus, se realizarán los siguientes protocolos de limpieza:

- Las superficies del salón serán limpiadas y desinfectadas
- Usando rociadores electrostáticos, se aplicará BioProtect RTU que ofrece hasta 90 días de protección contra bacterias, moho y virus.

SALUD, SEGURIDAD Y SANIDAD

PROTOCOLOS DE LIMPIEZA Y SANIDAD

Con los estudiantes y el personal en el campus

Frecuencia



- DIARIO: Los puntos de contacto en el salón desinfectados entre grupos de estudiantes con desinfectante de cuidado crítico
- DIARIO: Baños desinfectados
- DIARIO: Grados K-2 aspirado diariamente
- BI-SEMANTAL: Grados 3-12 aspirado cada dos días
- SEMANTAL: Aplicación de desinfectantes utilizando nuestros pulverizadores electrostáticos.

En caso de un caso COVID positivo



En el caso de un caso COVID-19 positivo o un brote en el salón, se seguirán los siguientes protocolos:

- Desinfectar completamente el salón, incluidos todos los escritorios, sillas, fregaderos, mostradores
- Usar pulverizadores electrostáticos para aplicar el desinfectante Critical Care.
- Limpiar y desinfectar las áreas comunes o compartidas.
- Seguir las pautas de saneamiento adicionales establecidas por el Departamento de Salud del Condado de Alameda

RESPUESTA CONFIRMADA O SOSPECHADA

COVID-19 CASOS Y CONTACTOS CERCANOS

| Escenario | Acciones inmediatas | Comunicación |
|--|--|--|
| 1 <ul style="list-style-type: none">• Un estudiante o miembro del personal:• presenta síntomas de COVID-19• responde "sí" a una pregunta de evaluación de salud, O• tiene una temperatura de 100 grados o más. | <ul style="list-style-type: none">• Estudiante / personal enviado a casa• Estudiante / personal recomendado para hacerse la prueba• Escuela / aula permanecen abiertas | No acción requerida |
| 2 Un miembro de la familia o alguien en contacto cercano con un estudiante o miembro del personal (fuera de la comunidad escolar) da positivo por COVID-19. | <ul style="list-style-type: none">• Estudiante / personal enviado a casa• Estudiante / personal recomendado para hacerse la prueba• Estudiantes / personal instruido para poner en cuarentena, incluso si dan negativo, por 14 días completos después fecha de la última exposición al contacto positivo no doméstico de COVID-19 o• Miembro positivo del hogar COVID-19 completa su aislamiento• Si el estudiante / el personal dan positivo, ver el escenario 3• Administración escolar notificada• Escuela / aula permanecen abiertas | Según la actualización de ACOE: considerar la notificación a la comunidad escolar de un contacto conocido. |
| 3 Un estudiante o miembro del personal da positivo por COVID-19. | <ul style="list-style-type: none">• Estudiante / personal enviado a casa si aún no está en cuarentena• Estudiante / personal instruido para aislar durante 10 días después del inicio de los síntomas o la fecha de la prueba• Contactos cercanos en la escuela identificados e instruidos para probar y poner en cuarentena durante 14 días• En grupos de salones de primaria estables: grupo completo• En otros entornos: usar la tabla de asientos, consultar con el maestro / personal• Desinfección y limpieza de espacios primarios donde el caso pasó tiempo• Administración escolar notificada• Departamento de Salud Pública notificado• La escuela permanece abierta | Comunidad escolar notificada de un caso conocido |

RESPUESTA NEGATIVA A LA PRUEBA DE COVID-19

| Escenario | Acciones inmediatas | Comunicación |
|--|--|--|
| 4 Un estudiante o miembro del personal prueba negativo para COVID-19 después del escenario 1 | <ul style="list-style-type: none">• El estudiante / personal puede regresar a la escuela 72 horas después de la resolución de la fiebre y la mejora en otros síntomas. | No se necesita ninguna acción, puede proporcionar una prueba de prueba negativa si se obtiene. |
| 5 Un estudiante o miembro del personal prueba negativo después del escenario 2 | <ul style="list-style-type: none">• El estudiante / personal debe permanecer en cuarentena durante 14 días completos después de• Fecha de la última exposición al contacto positivo no doméstico COVID-19 O• Fecha en que un miembro positivo del hogar COVID-19 completa su aislamiento | No acción requerida |
| 6 Un estudiante o miembro del personal da negativo después de las pruebas de vigilancia de rutina (sin síntomas y sin contacto cercano con un caso COVID-19 confirmado) | <ul style="list-style-type: none">• El estudiante / personal puede regresar a la escuela o al trabajo inmediatamente | No acción requerida |

APÉNDICE A - Recursos LVJUSD

DISTRITO ESCOLAR UNIFICADO DE LIVERMORE

Guía de comunicación

Ayorando el logro estudiantil y la participación de los padres a través de una comunicación clara e integral



LIVERMORESCHOOLS.ORG es el sitio web de nuestro distrito y el hogar de todas las noticias, anuncios, calendarios y operaciones de nuestro distrito. Conozca las iniciativas de todo el distrito o seleccione la escuela de su hijo para encontrar información sobre el sitio escolar.



LIVERMORESCHOOLS MOBILE APP contiene la información de nuestro sitio web a su alcance! Personaliza su aplicación siguiendo las escuelas que son importantes para usted. La aplicación se traduce a 70 idiomas. Descargar de forma gratuita en Google Play o Apple App store.n.



FACEBOOK @livermoreschools es nuestro tablón de anuncios de la comunidad. Se proporcionan publicaciones sobre eventos del distrito y de la comunidad, oportunidades educativas y de enriquecimiento para estudiantes, foros de educación para padres y recursos de salud mental y bienestar para apoyar a nuestros estudiantes y familias más allá del aula.



INSTAGRAM @livermoreschools muestra cómo aprender en acción, qué hay detrás de escena o detrás de la puerta del salón de clases. Nuestras fotos cuentan una historia sobre nuestras escuelas, personal y estudiantes. .



TWITTER @livermoreschool es donde puede encontrar comunicados de prensa del Distrito, retweets de información local y nacional relacionados con el rendimiento estudiantil e información actual sobre la legislación y la gobernanza que afectan la educación.



PEACHJAR ¡es el centro para volantes electrónicos que anuncian próximos eventos, actividades en el campus, programas de enriquecimiento, becas, recaudación de fondos, deportes y más! Las cuentas son específicas de la escuela con información personalizada para cada audiencia. Recibir actualizaciones por correo electrónico o en la aplicación móvil Livermoreschools.



THE GRAPEVINE es el boletín mensual del superintendente. La Dra. Kelly Bowers comparte noticias emocionantes de nuestro distrito con logros estudiantiles, reconocimientos de la Mesa Directiva, programas escolares, eventos especiales y logros. Para un archivo de Grapevine, visitar livermoreschools.org/grapevine.

APÉNDICE B - Recursos Adicionales

A continuación se incluyen enlaces a agencias gubernamentales locales, estatales y nacionales que informan y brindan orientación sobre el estado de la pandemia y cómo se relaciona con las operaciones escolares.



Departamento de Salud Pública del Condado de Alameda



Departamento de Salud Pública de California



Oficina de Educación del Condado de Alameda



Departamento de Educación de California



Sito Web CA.gov COVID-19



Centros para el Control y Prevención de Enfermedades